

**INSTITUTO FEDERAL**

Sertão Pernambucano

Campus Salgueiro

# LABORATÓRIO

*Interdisciplinar de Escrita*

**Francisca Kátia Albuquerque de Pinho Vieira**

**Orientadora: Dra. Kélvya Freitas Abreu**

Pós-graduação  
Stricto Sensu



**Mestrado Profissional  
em Educação  
Profissional  
e Tecnológica**

**PROFEPT**  
PROGRAMA DE PÓS-GRADUAÇÃO EM  
EDUCAÇÃO PROFISSIONAL E TECNOLÓGICA





INSTITUTO FEDERAL DE EDUCAÇÃO, CIÊNCIA E TECNOLOGIA  
DO SERTÃO PERNAMBUCANO  
PRÓ-REITORIA DE PESQUISA, INOVAÇÃO E PÓS-GRADUAÇÃO  
PROGRAMA DE PÓS-GRADUAÇÃO EM EDUCAÇÃO PROFISSIONAL E  
TECNOLÓGICA – CAMPUS SALGUEIRO

Francisca Kátia Albuquerque de Pinho Vieira  
Orientanda

Kélvya Freitas Abreu  
Orientadora

LABORATÓRIO INTERDISCIPLINAR DE ESCRITA

Dados Internacionais de Catalogação na Publicação (CIP)

---

V657 Vieira, Francisca Kátia Albuquerque de Pinho.

Laboratório Interdisciplinar de Escrita / Francisca Kátia Albuquerque de Pinho Vieira. -  
Salgueiro, 2025.  
54 f. : il.

Produto Educacional (ProfEPT - Mestrado Profissional em Educação Profissional e  
Tecnológica) -Instituto Federal de Educação, Ciência e Tecnologia do Sertão Pernambucano,  
Campus Salgueiro, 2025.  
Orientação: Prof. Dr. Kélvya Freitas Abreu.

1. Educação Profissional. I. Título.

CDD 370.113

---

Este produto é resultado do trabalho dedicado de Francisca Kátia Albuquerque de Pinho Vieira, com a orientação da Dra. Kélvya Freitas Abreu, e conta com uma proposta de ambiente físico cuidadosamente planejado e projetado por Jhordan Leandro Ferreira, Designer de Interiores (Registro ABD: 37985, Registro CFT: 02112457390), garantindo uma estrutura funcional e inspiradora para professores e alunos.

Convidamos você a explorar essa jornada de aprendizado, rumo à autonomia, ao pensamento crítico e à construção de novos saberes.

Redação: Francisca Kátia Albuquerque de Pinho Vieira  
Revisão: Dra. Kélvya Freitas Abreu  
Colaboradores: Dra. Kélvya Freitas e Jhordan Leandro Ferreira

# SUMÁRIO

- 5** APRESENTAÇÃO
- 7** SEÇÃO 1: LABORATÓRIO DE ESCRITA NA SALA DE AULA
- 13** SEÇÃO 2: ORGANIZAÇÃO E GESTÃO DO LABORATÓRIO INTERDISCIPLINAR DE ESCRITA
- 33** SEÇÃO 3: MODELOS HÍBRIDO E VIRTUAL PARA O LABORATÓRIO INTERDISCIPLINAR DE ESCRITA
- 39** UMA PROPOSTA PARA O LABORATÓRIO INTERDISCIPLINAR DE ESCRITA
- 47** VENHA FAZER UM TOUR NO LABORATÓRIO INTERDISCIPLINAR DE ESCRITA
- 49** CONSIDERAÇÕES FINAIS
- 50** REFERÊNCIAS
- 51** SOBRE AS AUTORAS
- 52** FALE CONOSCO

# APRESENTAÇÃO

A cartilha digital "Laboratório Interdisciplinar de Escrita", proposta neste trabalho, busca oferecer diretrizes práticas para a implementação e organização de laboratórios de produção escrita em escolas de Ensino Médio Integrado à Educação Profissional. Fundamentada nos resultados de questionários aplicados em nossa pesquisa para a dissertação de mestrado, essa cartilha visa proporcionar aos gestores, professores e coordenadores um suporte para a criação de espaços pedagógicos que promovam o desenvolvimento integral dos estudantes por meio da prática da escrita.

A escrita é um elemento central no processo de formação do sujeito, sendo essencial para a comunicação e para a expressão do pensamento. Conforme Bakhtin (2016, p. 128), "a palavra é o principal meio de comunicação humana", o que reforça a necessidade de proporcionar aos estudantes oportunidades para aprimorar suas habilidades de produção textual em diferentes contextos. Marcuschi (2008), por sua vez assinala que o processo de escrita vai além de um simples ato mecânico de redigir. Ele envolve a interação entre o sujeito, o contexto e os gêneros textuais. Nesse sentido, o objetivo do "Laboratório Interdisciplinar de Escrita" é garantir que a escrita seja tratada de forma interdisciplinar, envolvendo tanto a formação geral básica quanto a formação técnica e profissional do currículo.

Ademais, a criação de novos espaços pedagógicos, como o laboratório de escrita, também reflete o compromisso com uma educação emancipadora e integrada. Frigotto (2018) destaca a importância de uma formação que não se limite à preparação técnica para o mundo do trabalho, mas que também desenvolva cidadãos críticos e participativos.

# APRESENTAÇÃO

Então, ao propor um laboratório interdisciplinar, esta cartilha dialoga com essa perspectiva, oferecendo um espaço onde os alunos possam se expressar de forma criativa e crítica, desenvolvendo habilidades que transcendem o ambiente escolar.

É importante ressaltar também que organização dos espaços de aprendizagem é outro aspecto importante para a eficácia do laboratório. Ramos (2005) enfatiza que a estrutura adequada do ambiente educacional é fundamental para uma mediação eficaz do conhecimento. Nesse sentido, a cartilha oferece orientações detalhadas sobre como configurar o espaço físico do laboratório, valorizando a funcionalidade, a inclusão e a colaboração. O ambiente deve ser acolhedor e equipado com recursos tecnológicos que possibilitem a realização de atividades de escrita e aprendizagem em diversos formatos.

Assim, este produto educacional, validado na Escola Estadual de Educação Profissional Amélia Figueiredo de Lavor, visa apresentar um espaço pedagógico dinâmico, criativo e integrador, proporcionando aos alunos o desenvolvimento de habilidades essenciais para sua formação integral.

A cartilha digital "Laboratório Interdisciplinar de Escrita" está organizada em três seções: Na primeira, serão abordadas estratégias interdisciplinares para a implementação do laboratório de escrita dentro da sala de aula. A segunda traz orientações sobre a organização do espaço físico do laboratório. A terceira seção explora a possibilidade de adotar um modelo híbrido ou totalmente virtual, com a utilização de recursos digitais para ampliar as possibilidades de aprendizagem. Por fim, a cartilha apresenta uma proposta detalhada para a implantação e organização do espaço físico, incluindo um projeto completo e a planta baixa.

# SEÇÃO 1:

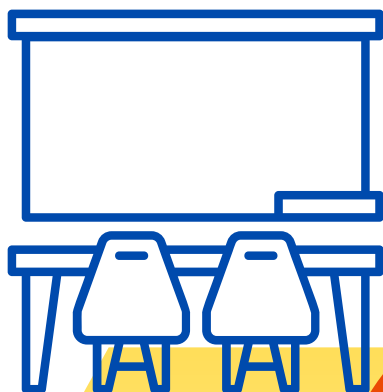
## LABORATÓRIO DE ESCRITA NA SALA DE AULA

A sala de aula é o primeiro e mais acessível laboratório de escrita para o professor de qualquer componente curricular. Como destaca Imbernón (2010), a sala de aula é um "espaço pedagógico" por excelência, onde as práticas educativas ganham forma, permitindo que a interação entre estudantes e professores seja um motor para o desenvolvimento intelectual e social. Nesse sentido, o laboratório de escrita deve ser entendido como uma prática interdisciplinar que se estende para além dos conteúdos tradicionais, incorporando diferentes saberes e fomentando a capacidade de expressão dos alunos.



Quando a escrita é trabalhada de maneira integrada com os componentes curriculares, o professor tem a oportunidade de adaptar suas estratégias pedagógicas às necessidades individuais dos alunos. Uma dessas abordagens envolve o acompanhamento individualizado durante o processo de produção textual. Enquanto a turma trabalha em suas atividades escritas, o professor pode circular pela sala, fornecendo feedback personalizado, sanando dúvidas e ajudando cada estudante a aperfeiçoar sua escrita conforme suas habilidades e dificuldades.

Outra estratégia valiosa é o uso de produção colaborativa de textos. Grupos de alunos podem ser formados para discutir e elaborar produções escritas conjuntas, conectando o conteúdo da disciplina à questões contemporâneas e aos interesses pessoais. Esse trabalho colaborativo fortalece o senso de coletividade e a troca de ideias, ao mesmo tempo que estimula a capacidade de argumentação e organização de pensamentos.



**LABORATÓRIO DE ESCRITA  
NA SALA DE AULA**

8

# Dez Estratégias Interdisciplinares para o Laboratório de Escrita na Sala de Aula

**1. Acompanhamento individualizado:** Durante a produção escrita, o professor deve circular entre os alunos, oferecendo orientações específicas e feedback imediato.

**2. Produção colaborativa:** Formar grupos para que os alunos construam textos em conjunto, favorecendo a circulação de ideias e o entrelaçamento de múltiplas perspectivas e conhecimentos, o que enriquece o discurso coletivo e a construção de significados compartilhados.

**3. Mapeamento de ideias:** Implementar o uso de mapas conceituais como ferramenta estratégica, permitindo que os alunos articulem e organizem suas ideias de forma visual antes de iniciar o processo de produção textual, facilitando a construção de um raciocínio coeso e estruturado.

**4. Escrita de textos reflexivos:** Incorporar a prática de escrita reflexiva em todas as disciplinas, estabelecendo vínculos entre os conteúdos e as vivências cotidianas dos alunos, a fim de fomentar uma análise crítica e contextualizada do aprendizado.

**5. Análise de textos de diferentes gêneros:** Possibilitar aos alunos a exploração de múltiplas formas de expressão escrita. Para isso, os professores podem selecionar textos variados, promover debates e realizar atividades práticas de produção, como a resolução de questões abertas.

# Dez Estratégias Interdisciplinares para o Laboratório de Escrita na Sala de Aula

**6. Oficinas de reescrita:** Propor atividades que fomentem a revisão e a reescrita colaborativa de textos previamente produzidos, enfatizando a natureza processual da escrita como um percurso contínuo de construção e aprimoramento das práticas discursivas.

**7. Jornadas de leitura e escrita:** Promover ciclos dialógicos de leitura e escrita, conectando as vozes dos textos com os sentidos construídos pelos alunos em seus contextos de enunciação.

**8. Integração com as tecnologias:** A produção textual deve ocorrer em um contexto de interação dialógica com as novas plataformas digitais, que ampliam os horizontes do discurso e permitem uma maior circulação dos enunciados.

**9. Contextualização temática:** Encorajar os alunos a relacionarem a produção textual com temas atuais e pertinentes ao componente curricular estudado, promovendo o pensamento crítico.

**10. Avaliação:** A análise da escrita deve ser conduzida de maneira contínua e dialógica, observando a progressão discursiva ao longo do tempo. O foco recai tanto sobre a construção das ideias quanto sobre a evolução dos mecanismos enunciativos e estruturais que configuram o texto.

# Plano de aula para o Laboratório de Escrita na Sala de Aula



Componente Curricular:  
Educação Física  
Tema: A importância da  
atividade física para a  
saúde mental

**Plano de Aula:** Produção de Comentário no Instagram

**Tema:** A importância da atividade física para a saúde mental

**Objetivo:** Desenvolver a habilidade de argumentação e reflexão dos alunos através da escrita, integrando os conhecimentos adquiridos sobre a relação entre atividade física e saúde mental.

**Estratégia:** Após uma breve explicação teórica sobre o tema, os alunos deverão elaborar um comentário para uma postagem fictícia no Instagram, defendendo a importância da atividade física regular para o bem-estar emocional.

**Dinâmica:** A turma será dividida em duplas, e cada dupla irá discutir o tema antes de iniciar a redação individual do comentário. O professor circulará pela sala, oferecendo orientações e feedback durante o processo de escrita.

**Produção Final:** Comentário para postagem no Instagram com, no mínimo, 150 palavras.

**Avaliação:** Após a socialização dos textos produzidos, os colegas poderão expressar se curtiram, se compartilham ou se querem fazer um comentário.

# Plano de aula para o Laboratório de Escrita na Sala de Aula

## Plano de Aula para uma disciplina do Curso Técnico em Administração

### Tema: A ética nas relações de trabalho

**Objetivo:** Estimular a capacidade crítica dos alunos, levando-os a refletir sobre a importância da ética nas organizações e no ambiente profissional.

**Estratégia:** Após uma leitura de texto técnico sobre ética empresarial e/ou uma breve explicação teórica sobre o tema, os alunos deverão produzir um relatório de estudo de caso, analisando uma situação específica de conflito ético em uma empresa fictícia.

**Dinâmica:** A turma será dividida em grupos e, após a leitura do caso, os alunos deverão discutir e identificar possíveis soluções éticas para o caso apresentado. Cada aluno deverá, então, redigir um relatório individual com base na discussão.

**Caso:** A EcoTech é uma empresa que desenvolve soluções sustentáveis de energia, como painéis solares. Recentemente, lançou uma nova linha de produtos, mas descobriu-se que os materiais usados vêm de um fornecedor com práticas não sustentáveis e exploração trabalhista.

**Conflito -** Os funcionários enfrentam um dilema ético: seguir com o projeto e arriscar a reputação da empresa ou alertar a diretoria sobre as práticas da fornecedora, o que atrasaria o lançamento e afetaria a competitividade da EcoTech.

**Tarefa:** Os alunos deverão elaborar um relatório de estudo de caso que inclua:

- Identificação do Conflito Ético
- Análise das Partes Interessadas
- Alternativas de Ação
- Sugestões sobre como a empresa deve proceder, com base em princípios éticos.
- Reflexão sobre a importância da ética nos negócios.

**Avaliação:** O relatório será avaliado considerando a capacidade do aluno de aplicar os conceitos discutidos na prática, além da clareza e objetividade no uso da linguagem técnica.

# SEÇÃO 2:

## ORGANIZAÇÃO E GESTÃO DO LABORATÓRIO INTERDISCIPLINAR DE ESCRITA

Os termos “**laboratório**” e “**interdisciplinar**” têm sido utilizados por diversos autores em contextos educacionais e acadêmicos, embora não haja uma definição única que integre todas as abordagens.

**Freire (1986)** defende uma educação dialógica e contextualizada, onde diferentes áreas do conhecimento se interrelacionam em práticas educativas, embora não utilize o termo “laboratório interdisciplinar” explicitamente.

**Morin (2000)** discute a complexidade do conhecimento e a necessidade de um aprendizado que transcenda as disciplinas tradicionais, promovendo um diálogo entre diferentes saberes.

**Becker (2011)** menciona a importância de laboratórios como espaços de experimentação e construção de conhecimento que envolvem múltiplas disciplinas em seus estudos sobre práticas interdisciplinares.

**Santos (2003)** aborda a ideia de “saberes diversos” e como a interdisciplinaridade pode ser aplicada em contextos acadêmicos e sociais, promovendo uma abordagem mais ampla.

## ?

# O que é um Laboratório Interdisciplinar de Escrita?

O Laboratório Interdisciplinar de Escrita se configura como um espaço pedagógico inovador que favorece a articulação entre distintas áreas do conhecimento, possibilitando que alunos de diversas disciplinas – tanto da formação geral básica quanto da formação técnica e profissional – desenvolvam habilidades de escrita e uma reflexão crítica profunda. Este ambiente transcende a propriedade de um único professor ou disciplina, manifestando-se como uma construção coletiva, acessível a toda a comunidade escolar.

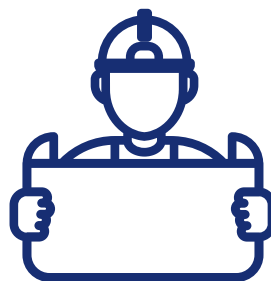
A natureza dialógica e interdisciplinar desse espaço propicia uma troca de saberes responsiva e responsável, permitindo que alunos e professores colaborem na construção do conhecimento, resultando em uma aprendizagem mais rica e significativa. Aqui, a multiplicidade de vozes e a pluralidade de significados se entrelaçam, potencializando o processo educativo em suas múltiplas dimensões.

**IMPORTANT**

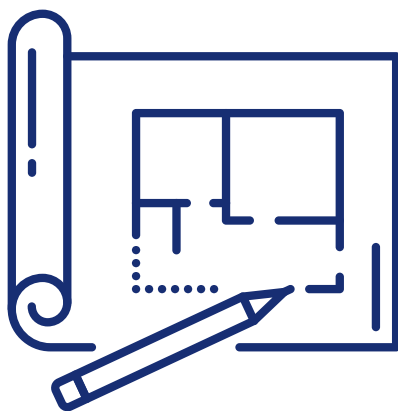
A organização do espaço físico do Laboratório Interdisciplinar de Escrita é fundamental para criar um ambiente propício ao aprendizado colaborativo e à reflexão crítica. Com um planejamento cuidadoso e a escolha adequada de mobiliário e recursos, este laboratório se tornará um local onde alunos e professores poderão explorar a escrita de forma integrada e significativa, contribuindo para a formação de cidadãos mais críticos e criativos.

## Qual a importância de um Laboratório Interdisciplinar de Escrita?

A constituição de um espaço pedagógico dedicado à produção escrita na escola, acessível a todas as disciplinas e áreas do conhecimento, revela-se fundamental para o desenvolvimento integral dos alunos, ao mesmo tempo que propõe um espaço dialógico onde a interdisciplinaridade se manifesta.



Este ambiente, cuidadosamente organizado e supervisionado pela gestão, propicia condições para que os alunos possam não apenas exercitar sua criatividade, mas também refletir criticamente sobre suas produções, inserindo-se em uma trama de significações que se estabelece no diálogo com os outros.





## Qual a importância de um Laboratório Interdisciplinar de Escrita?

A presença de recursos diversos, como materiais de leitura, tecnologias de apoio e mobiliário adequado, facilita a personalização do aprendizado, reconhecendo a heterogeneidade dos discursos e as diferentes vozes que permeiam o processo educativo.

Ao instituir um espaço dedicado à escrita, a escola fortalece a prática da escrita em todos os componentes curriculares, reforçando seu compromisso com uma educação que valoriza a comunicação efetiva e a construção conjunta do conhecimento, preparando os alunos para as complexidades do mundo contemporâneo.



# Organização do espaço física do Laboratório Interdisciplinar de Escrita

## Disposição dos Ambientes:

### Área de Trabalho Colaborativo:

- Mesas em U ou em L: mesas dispostas em formato de U, com 4-6 cadeiras ao redor de cada mesa. Isso facilita a interação e o trabalho em grupo.
- Quadro Branco Interativo: Em uma das paredes longas, para anotações e brainstormings.

### Cabines de Escrita Individual

- Divisórias Acústicas: 3 cabines para trabalho individual, equipadas com escrivaninhas e cadeiras.
- Computadores ou Laptops: Cada cabine pode ter um computador ou um laptop, se o espaço permitir.

### Área de Leitura e Pesquisa

- Estantes: Com livros e materiais de leitura, posicionadas ao longo de uma das paredes.
- Puffs ou Poltronas: 2-3 puffs ou poltronas confortáveis em um canto para leitura e relaxamento.



# Organização do espaço física do Laboratório Interdisciplinar de Escrita

## Disposição dos Ambientes:

### Espaço de Orientação e Atendimento

- Mesa para Orientação: Uma mesa com duas cadeiras para atendimentos individuais.
- Material Didático: Uma pequena estante com recursos acessíveis.

### Equipamentos e Recursos Tecnológicos

- Computadores para pesquisa e edição de texto.
- Projetor e Tela: Em um dos cantos da sala para apresentações.

### Considerações Gerais

- Iluminação: Aproveitar ao máximo a luz natural, com janelas na sala. Usar luminárias LED para a iluminação artificial.
- Ar Condicionado ou Ventilação: Para garantir conforto térmico.
- Acessibilidade: Certificar-se de que o espaço é acessível a todos os alunos.



# Organização do espaço física do Laboratório Interdisciplinar de Escrita

A disposição do laboratório pode ser adaptada a partir de uma sala de aula convencional, considerando as seguintes características:

## 1. Mobiliário adequado:

- Cabines para Pesquisa e Escrita Individualizada: Espaços individuais com mesas e cadeiras ergonômicas, garantindo conforto e concentração para a produção de textos.
- Mesas Redondas para Escrita Colaborativa: Espaços que incentivam a interação e o trabalho em grupo, permitindo que os alunos compartilhem ideias e desenvolvam projetos coletivos.
- Cadeiras e Mesas em L: Mobiliário flexível que pode ser rearranjado conforme as necessidades da atividade, facilitando diferentes configurações.
- Escrivaninhas: Para professores ou monitores que desejam acompanhar as atividades de perto e oferecer orientação personalizada.
- Puffs e Poltronas: Áreas informais que promovem um ambiente acolhedor, incentivando momentos de reflexão e criatividade.

## 2. Iluminação e Climatização:

- O laboratório deve ser bem iluminado, preferencialmente com iluminação natural, complementada por lâmpadas LED. A iluminação deve ser regulável, permitindo ambientes mais claros para leitura e mais suaves para atividades criativas.
- Um sistema de ar condicionado deve ser instalado para garantir conforto térmico, fundamental para a concentração e produtividade dos alunos.



# Organização do espaço física do Laboratório Interdisciplinar de Escrita

## 3. Tecnologia e materiais diversos:

- Softwares de Apoio: Disponibilizar programas de escrita colaborativa, editores de texto e ferramentas de organização de ideias.
- Prateleiras Físicas e Interativas: Espaços para armazenamento de materiais didáticos e livros, bem como áreas para exposições de trabalhos dos alunos.
- Quadro Branco e Data Show: Para apresentações e discussões em grupo, proporcionando recursos visuais que facilitam o aprendizado.
- Paredes com Brainstorms: Superfícies interativas que permitem que alunos e professores anotem ideias, sugestões e reflexões durante as atividades, tornando o espaço dinâmico e colaborativo.



# Gestão do Laboratório Interdisciplinar de Escrita

Na **Gestão** do Espaço Físico do Laboratório Interdisciplinar de Escrita, é fundamental considerar aspectos que favoreçam o aprendizado colaborativo e o uso eficiente dos recursos. Aqui estão algumas orientações para a organização desse espaço:

- ➔ **1. Setores Funcionais:** O espaço será dividido em áreas específicas para diferentes tipos de atividades, como a produção individual, atividades em grupo e pesquisa. A flexibilidade no uso de mesas e equipamentos permitirá a reorganização do ambiente conforme as necessidades das atividades propostas.
- ➔ **2. Tecnologia e Equipamentos:** O laboratório contará com computadores, tablets, acesso à internet e uma biblioteca de materiais físicos e digitais para consulta. Ferramentas audiovisuais, como projetores e quadros interativos, estarão disponíveis para o desenvolvimento de atividades multimídia e apresentações.
- ➔ **3. Ambiente Agradável:** O laboratório será um local acolhedor, com iluminação adequada, móveis confortáveis e espaços decorados para estimular a criatividade dos alunos. A organização será pensada para promover tanto a concentração quanto a interação social entre os participantes.

#### **4. Sistema de Agendamento e Controle de Uso:**

Um sistema digital de agendamento será utilizado para organizar o uso do laboratório. Cada uso será registrado com informações sobre a atividade e o tempo de utilização.

#### **5. Relatórios de Atividades:**

Os professores deverão registrar as atividades realizadas no laboratório, com relatórios que descrevam os objetivos pedagógicos, a metodologia aplicada e os resultados obtidos. Esses documentos também servirão para identificar desafios e propor melhorias contínuas.

#### **6. Gestão de Recursos:**

Um controle rigoroso deverá ser mantido sobre os equipamentos e materiais disponíveis no laboratório. Um sistema de inventário digital ajudará a gerenciar o uso desses recursos e a planejar sua manutenção ou substituição conforme necessário.

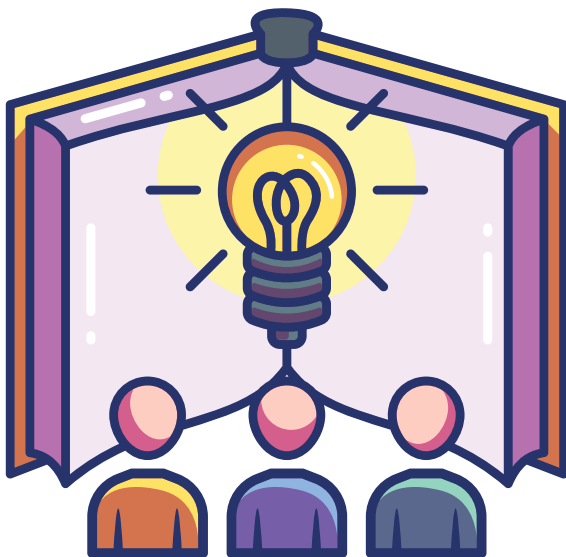
#### **7. Feedback dos Alunos:**

Pesquisas regulares poderão ser aplicadas aos alunos para coletar suas opiniões sobre o ambiente do laboratório, a eficácia das atividades e os recursos disponíveis. Isso permitirá ajustes baseados nas necessidades e expectativas dos próprios usuários.

# Gestão do Laboratório Interdisciplinar de Escrita

A inclusão do Laboratório Interdisciplinar de Escrita no Projeto Político Pedagógico (PPP) da escola deve refletir sua relevância como um espaço pedagógico essencial para o desenvolvimento de competências comunicativas, colaborativas e interdisciplinares.

Apresentaremos, a seguir, algumas sugestões de como mencionar o Laboratório Interdisciplinar de Escrita no Projeto Político Pedagógico da escola:





"O Laboratório Interdisciplinar de Escrita tem como finalidade promover o desenvolvimento das competências de leitura, escrita e produção de texto, articulando diferentes áreas do conhecimento e preparando os alunos para os desafios acadêmicos e profissionais. Integrado à proposta pedagógica da escola, o laboratório fomenta o pensamento crítico e criativo, colaborando para a formação de cidadãos autônomos e participativos."

"O Laboratório Interdisciplinar de Escrita será utilizado como uma metodologia ativa, integrando diversas áreas do conhecimento e aplicando a escrita como ferramenta de aprendizagem e expressão. Professores de diferentes disciplinas poderão utilizar o laboratório para promover atividades colaborativas e projetos interdisciplinares, enriquecendo o processo de ensino-aprendizagem."

"O Laboratório Interdisciplinar de Escrita também será o centro de desenvolvimento de projetos interdisciplinares, permitindo a integração de conteúdos das áreas de linguagens, ciências humanas, exatas e outras, oferecendo aos alunos a oportunidade de aplicar suas habilidades de escrita em contextos reais e variados."

# Atividades no Laboratório Interdisciplinar de Escrita

Aqui estão algumas sugestões de atividades de produção textual no Laboratório Interdisciplinar de Escrita:



## Geografia

Criação de relatórios sobre impactos ambientais locais.

**Atividade:** Os alunos pesquisam um problema ambiental em sua região e escrevem um relatório analítico, utilizando mapas e dados geográficos. O texto deve destacar soluções possíveis e o impacto geográfico da questão.

## Literatura

Análise literária comparativa.

**Atividade:** Produção de ensaios comparando obras literárias de diferentes épocas ou estilos. Os alunos analisam as técnicas narrativas e os temas abordados, com base em trechos selecionados de cada obra.



## Sociologia

Produção de roteiros para podcasts sobre temas sociais contemporâneos.

**Atividade:** Os alunos escolhem um tema social relevante, como desigualdade ou globalização e escrevem roteiros detalhados para um *podcast*. No roteiro, devem incluir comentários sobre o tema com base em conceitos sociológicos.

## Química

Relatórios experimentais e de pesquisa.

**Atividade:** Após realizar um experimento no laboratório de química, os alunos redigem um relatório científico, explicando os procedimentos, resultados e conclusões, com atenção à linguagem técnica da disciplina.



# Atividades no Laboratório Interdisciplinar de Escrita



## Física

Descrição de fenômenos físicos em experimentos.

**Atividade:** Após realizar uma simulação ou experimento, os alunos produzem um texto explicativo descrevendo o fenômeno físico observado, relacionando com teorias aprendidas em sala.

## Educação Física

Artigos de opinião sobre saúde e bem-estar.

**Atividade:** Os alunos escrevem um artigo de opinião abordando a importância da atividade física para a saúde mental e física, relacionando com dados e pesquisas atuais sobre o tema.



## Biologia

Criação de panfletos sobre ações sustentáveis.

**Atividade:** Os alunos escolhem temas que tenham impacto direto no seu dia a dia, como reciclagem ou práticas de consumo consciente e produzem panfletos com dicas práticas de como adotar ações sustentáveis, com imagens e *slogans* que incentivem a mudança de hábitos em prol do meio ambiente.

## Espanhol

Produção de crônicas culturais.

**Atividade:** Os alunos escrevem uma crônica em espanhol sobre um aspecto cultural de um país hispanohablante, utilizando vocabulário e expressões aprendidas.

¡ATENCIÓN!  
¡ATENCIÓN!



# Atividades no Laboratório Interdisciplinar de Escrita



## Matemática

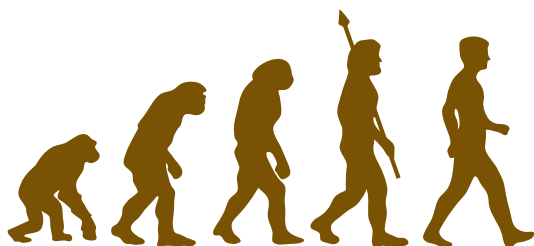
Produção de textos explicativos sobre problemas matemáticos.

**Atividade:** Os alunos explicam, por escrito, como resolver problemas complexos de álgebra ou geometria, utilizando uma linguagem acessível e detalhada.

## Língua Portuguesa

Revisão e aprimoramento de textos.

**Atividade:** Os alunos revisam e reescrevem textos previamente produzidos, focando em aspectos gramaticais como concordância, pontuação e ortografia, visando o aperfeiçoamento da clareza e da correção linguística.



## História

Elaboração de narrativas históricas.

**Atividade:** Os alunos escrevem textos narrando eventos históricos, comparando a visão de diferentes fontes e contextualizando suas causas e consequências.

## Filosofia

Criação de histórias em quadrinhos.

**Atividade:** Os alunos produzem histórias em quadrinhos a partir de temas filosóficos, como ética ou justiça e relacionam esses conceitos com autores clássicos da filosofia. Através dos personagens e enredos, os alunos ilustram debates filosóficos e reflexões profundas.

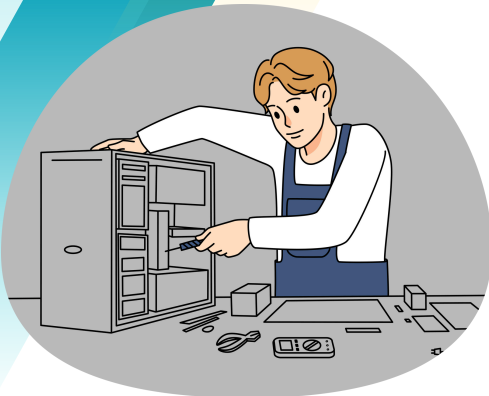


## Inglês

Produção de resenhas críticas, em inglês, de filmes ou séries.

**Atividade:** Os alunos escrevem uma resenha crítica em inglês de um filme ou série, utilizando estrutura argumentativa e vocabulário específico.

# Atividades no Laboratório Interdisciplinar de Escrita



## Curso técnico em Informática

Produção de manuais técnicos.

**Atividade:** Os alunos elaboram um manual técnico explicando como programar uma aplicação simples, detalhando as etapas e as ferramentas necessárias.



## Curso Técnico em Enfermagem

Relatórios de casos clínicos.

**Atividade:** Os alunos produzem relatórios detalhados de casos clínicos simulados, descrevendo diagnósticos, tratamentos e procedimentos técnicos, utilizando terminologia específica da área.

## Curso Técnico em Administração de Empresas

Estudos de caso empresariais.

**Atividade:** Os alunos escrevem um estudo de caso sobre a gestão de uma empresa fictícia, analisando desafios organizacionais e propondo soluções com base em teorias administrativas.



## Curso Técnico em Desenvolvimento de Sistemas

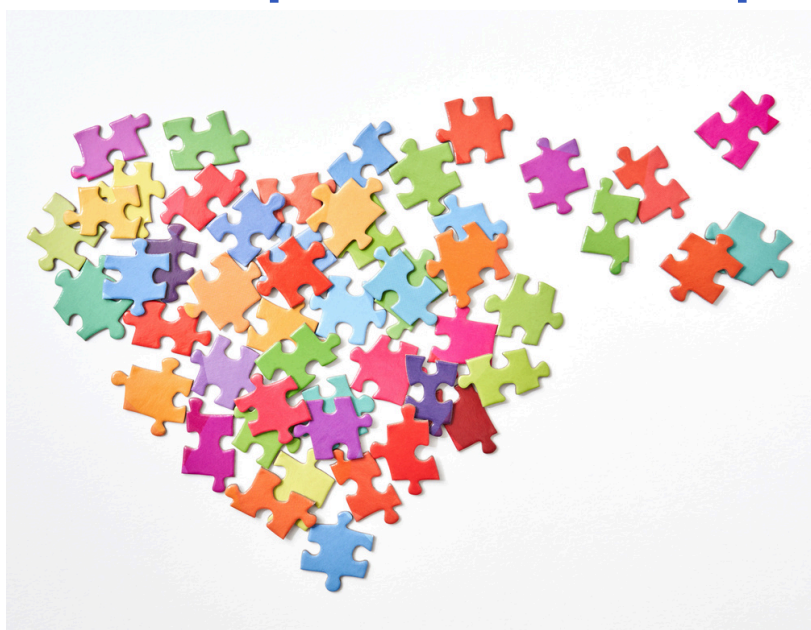
Documentação de software.

**Atividade:** Os alunos desenvolvem a documentação técnica de um sistema criado em aula, explicando funcionalidade, arquitetura e códigos envolvidos.



# **Você sabia que o Laboratório Interdisciplinar de Escrita é mais do que um espaço de aprendizado?**

**Sim! Ele também é um ambiente de inclusão, acolhimento e diversidade, onde todos são valorizados e têm a oportunidade de aprender e de se expressar.**



# Estratégias inclusivas para o Laboratório Interdisciplinar de Escrita

## Deficiência Auditiva

Produção de textos com apoio visual.

**Atividade:** Alunos com deficiência auditiva criam narrativas utilizando suporte visual, como infográficos, vídeos com legendas e textos com imagens explicativas. O professor pode trabalhar com softwares de edição de texto que facilitam a integração de recursos visuais, ajudando a fortalecer a expressão escrita com base em estímulos visuais.

## Surdez

Escrita com auxílio de Libras.

**Atividade:** Alunos surdos, que utilizam Libras (Língua Brasileira de Sinais), podem produzir textos escritos a partir da tradução de narrativas elaboradas inicialmente em Libras. A proposta é criar uma relação entre os sinais e as palavras escritas, com o apoio de um intérprete, promovendo a prática da escrita em conjunto com o uso da Libras.

## Cegueira

Escrita em braile ou por meio de softwares de leitura.

**Atividade:** Alunos cegos podem utilizar softwares de leitura de tela para produzir textos e desenvolver suas habilidades de escrita. Além disso, o laboratório pode ter uma impressora braile, que permite a impressão dos textos em relevo, estimulando a interação entre os textos em braile e digital.

## Pessoas com Surdocegueira

Escrita com apoio tátil e digital.

**Atividade:** Utilizando recursos como o alfabeto manual tátil e dispositivos tecnológicos de comunicação tátil, os alunos surdocegos podem produzir textos em braile ou com softwares de leitura de tela.

# Estratégias inclusivas para o Laboratório Interdisciplinar de Escrita

## Baixa Visão

Escrita com aumento de fonte e contraste de cores.

**Atividade:** Os alunos com baixa visão podem utilizar plataformas de edição de texto que permitem a ampliação de fonte e ajustes no contraste de cores. A atividade pode incluir a produção de pequenos textos com apoio de imagens ampliadas e de alta resolução, melhorando o acesso à leitura e escrita de forma inclusiva.

## Visão Monocular

Escrita com apoio de material impresso e digital adaptado.

**Atividade:** Alunos com visão monocular podem produzir textos utilizando material adaptado com fontes ampliadas e contraste de cores, tanto em formato impresso quanto digital. Atividades podem incluir a criação de descrições visuais com base em objetos ou paisagens ampliadas, estimulando a escrita criativa.

## Deficiência Física

Escrita com uso de tecnologias assistivas.

**Atividade:** Para alunos com deficiência física, que têm dificuldades motoras, o uso de tecnologias assistivas, como teclados adaptados, softwares de voz e programas específicos, pode facilitar o processo de escrita. A atividade pode incluir a criação de redações ou narrativas utilizando ferramentas de ditado de voz que transformam fala em texto.

## Deficiência Intelectual

Escrita com suporte por meio de textos simplificados e tutoria individualizada.

**Atividade:** Alunos com deficiência intelectual podem desenvolver suas habilidades de escrita com o auxílio de textos simplificados e tutoria personalizada. A atividade pode incluir a reescrita de histórias curtas e exercícios de construção de frases, promovendo o aprendizado passo a passo.



# Estratégias inclusivas para o Laboratório Interdisciplinar de Escrita

## **Autismo**

Escrita de roteiros estruturados com base em temas de interesse.

**Atividade:** Alunos com autismo podem trabalhar com a produção de roteiros bem estruturados, partindo de temas de seu interesse. Isso proporciona uma maneira de organizar ideias, desenvolver habilidades de escrita e promover a comunicação clara e objetiva.

## **Dislexia**

Escrita com apoio de softwares de leitura e correção automática.

**Atividade:** Alunos com dislexia podem utilizar softwares que auxiliam na leitura e correção ortográfica durante o processo de escrita. A proposta é a criação de textos narrativos ou descritivos com suporte tecnológico, focando na fluidez da escrita sem interromper o processo criativo.

## **Discalculia**

Escrita de relatos e reflexões sobre experiências com a matemática.

**Atividade:** Alunos com discalculia podem desenvolver a escrita através de atividades que envolvem a criação de relatos pessoais ou reflexões sobre suas dificuldades e experiências com a matemática, ajudando-os a se expressar e a explorar estratégias de aprendizado com suporte escrito.

## **Déficit de Atenção**

Escrita em blocos curtos e atividades que dividem o texto em etapas.

**Atividade:** Trabalhar com a produção de textos divididos em blocos curtos, estabelecendo metas claras para cada parte da escrita. Atividades como a criação de parágrafos sobre temas específicos ajudam a manter o foco e a motivação.

# SEÇÃO 3:

## MODELOS HÍBRIDO E VIRTUAL PARA O LABORATÓRIO DE ESCRITA



# Modelos híbrido e virtual para o Laboratório Interdisciplinar de Escrita

Diante das transformações tecnológicas e das novas demandas educacionais, torna-se essencial adotar modelos híbridos e virtuais, que ampliam o acesso ao laboratório e oferecem experiências de aprendizagem flexíveis e inclusivas. Esses modelos permitem que alunos e professores utilizem o laboratório tanto no ambiente escolar quanto remotamente, favorecendo uma educação contínua e personalizada.

**O modelo híbrido combina atividades presenciais e online, integrando a experiência física do Laboratório Interdisciplinar de Escrita com ferramentas e plataformas digitais.**

**O modelo virtual oferece uma versão totalmente online do Laboratório Interdisciplinar de Escrita, permitindo que todas as atividades e interações ocorram no ambiente digital.**

# Modelo híbrido para o Laboratório Interdisciplinar de Escrita

No modelo híbrido, o laboratório será utilizado tanto de forma física, com os alunos presentes no espaço, quanto remotamente, com atividades complementares realizadas online. As atividades podem ser divididas em:

- **Momentos Presenciais:** As sessões presenciais no laboratório serão voltadas para a colaboração direta entre alunos e professores, o uso dos equipamentos físicos (computadores, tablets, materiais impressos) e a realização de atividades interativas, como oficinas de escrita criativa, revisões coletivas e projetos interdisciplinares. A presença física no laboratório proporciona a experiência de imersão, o contato com os colegas e o suporte imediato dos professores.
- **Atividades Online:** As atividades online complementam o trabalho presencial, permitindo que os alunos tenham acesso a conteúdos e ferramentas digitais de forma assíncrona ou síncrona. As plataformas de ensino a distância serão utilizadas para o acompanhamento das produções textuais, feedback individualizado, discussão de textos, vídeos e leituras suplementares.

# Ferramentas do modelo híbrido para o Laboratório Interdisciplinar de Escrita

O sucesso do modelo híbrido depende da integração de diferentes tecnologias e plataformas educacionais que conectam o ambiente físico ao virtual. Algumas ferramentas incluem:

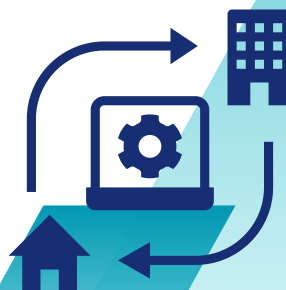
- **Ambientes Virtuais de Aprendizagem (AVAs):** Plataformas como Moodle, Google Classroom ou Microsoft Teams podem ser utilizadas para organizar atividades online, fornecer materiais de leitura, e gerenciar a entrega de trabalhos.
- **Ferramentas de Escrita Colaborativa:** Aplicativos como Google Docs permitem a produção e revisão de textos de forma colaborativa, com feedback instantâneo entre colegas e professores.
- **Recursos Audiovisuais:** Vídeos, tutoriais e podcasts sobre técnicas de escrita ou exemplos de bons textos podem ser incorporados às atividades online, enriquecendo o repertório dos alunos.

## Vantagens do modelo híbrido

**Acompanhamento Personalizado:** Professores têm mais oportunidades para acompanhar o progresso dos alunos individualmente, com feedbacks contínuos tanto nas atividades presenciais quanto nas virtuais.

**Flexibilidade:** Os alunos podem aprender no ritmo e local que lhes forem mais convenientes, utilizando as ferramentas e recursos de acordo com suas necessidades.

**Integração com Tecnologias:** O modelo híbrido promove o desenvolvimento de competências tecnológicas e comunicacionais, que são fundamentais no mundo atual.



# Modelo virtual para o Laboratório Interdisciplinar de Escrita

No modelo **virtual**, todo o processo de ensino e aprendizagem ocorre online, desde a criação e envio de produções textuais até as discussões e feedbacks. As aulas e oficinas de escrita são oferecidas de forma síncrona (em tempo real) e assíncrona (disponibilizadas para acesso em qualquer momento). As atividades no laboratório virtual incluem:

- **Aulas ao Vivo (Síncronas):** Utilizando plataformas de videoconferência, como Zoom ou Google Meet, os professores podem conduzir oficinas de escrita, grupos de discussão e revisões em tempo real.
- **Atividades Assíncronas:** Vídeos explicativos, tutoriais e materiais de leitura ficam disponíveis em plataformas de aprendizagem, permitindo que os alunos acessem os conteúdos de forma independente e no momento que preferirem.
- **Fóruns e Discussões Online:** Espaços de interação digital onde os alunos podem compartilhar suas produções, comentar os textos dos colegas e discutir temas propostos pelo professor.
- **Feedback Individualizado:** Professores oferecem orientações detalhadas sobre os textos produzidos pelos alunos, utilizando ferramentas de comentários digitais ou gravações de áudio/vídeo para personalizar o retorno.

# Ferramentas do modelo virtual para o Laboratório Interdisciplinar de Escrita

- **Plataformas de Videoconferência:** Zoom, Google Meet, Microsoft Teams.
- **Ambientes Virtuais de Aprendizagem (AVAs):** Moodle, Google Classroom, etc.
- **Ferramentas de Escrita Colaborativa:** Google Docs, Microsoft OneDrive.
- **Softwares de Feedback:** Ferramentas que permitem a marcação de textos e a gravação de feedbacks em áudio ou vídeo.

## Vantagens do modelo virtual

**Acesso Ampliado:** Alunos que não possam comparecer presencialmente ao laboratório podem participar de todas as atividades remotamente.

**Autonomia no Aprendizado:** Os alunos podem organizar seu tempo e ritmo de trabalho de acordo com suas necessidades, acessando os conteúdos sempre que for conveniente.

**Interação Digital:** O modelo virtual estimula a escrita e a comunicação em ambiente digital, preparando os alunos para o uso profissional de ferramentas de comunicação online.



# UMA PROPOSTA PARA O ESPAÇO FÍSICO

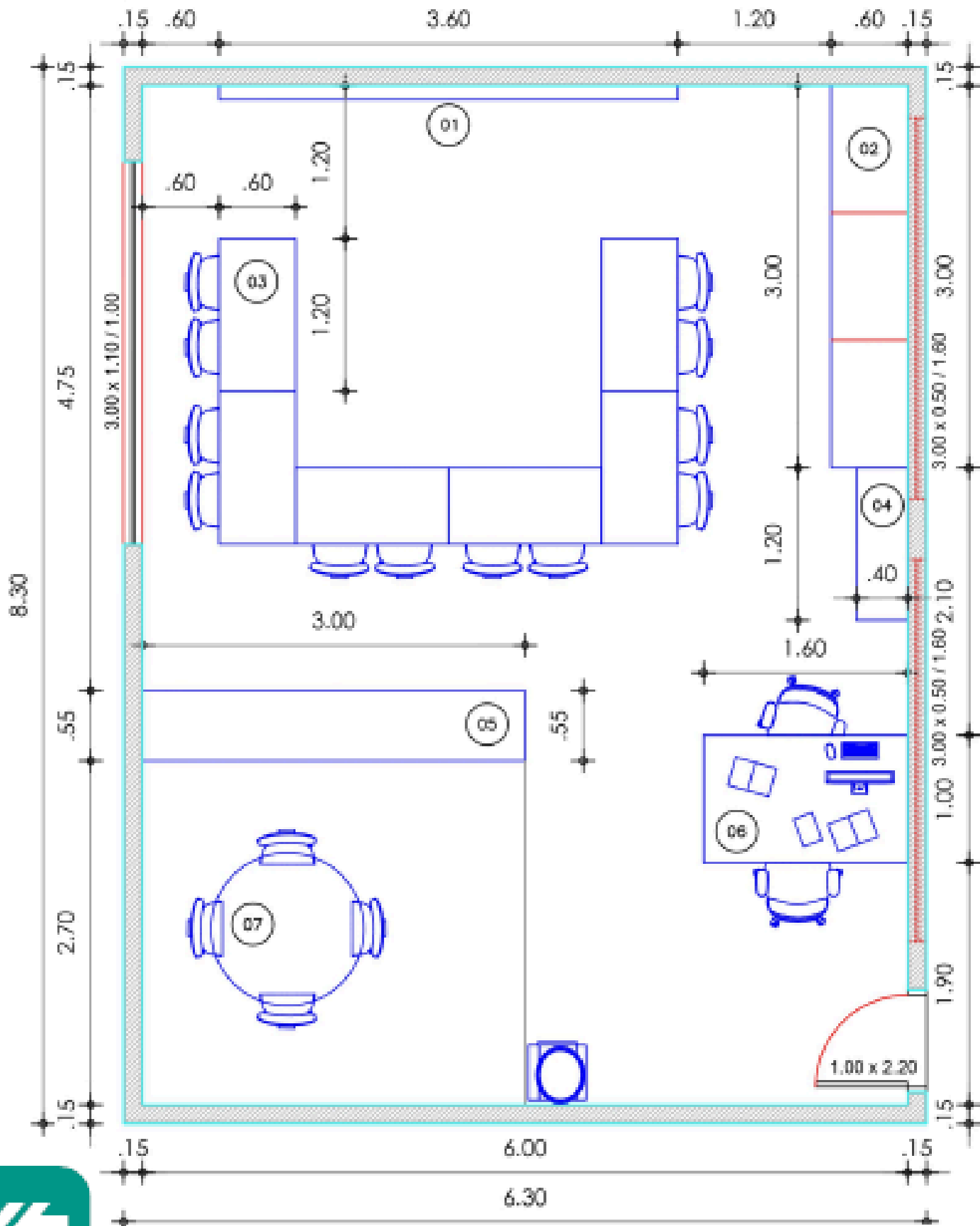
## Laboratório Interdisciplinar de Escrita



Planta baixa

6.30

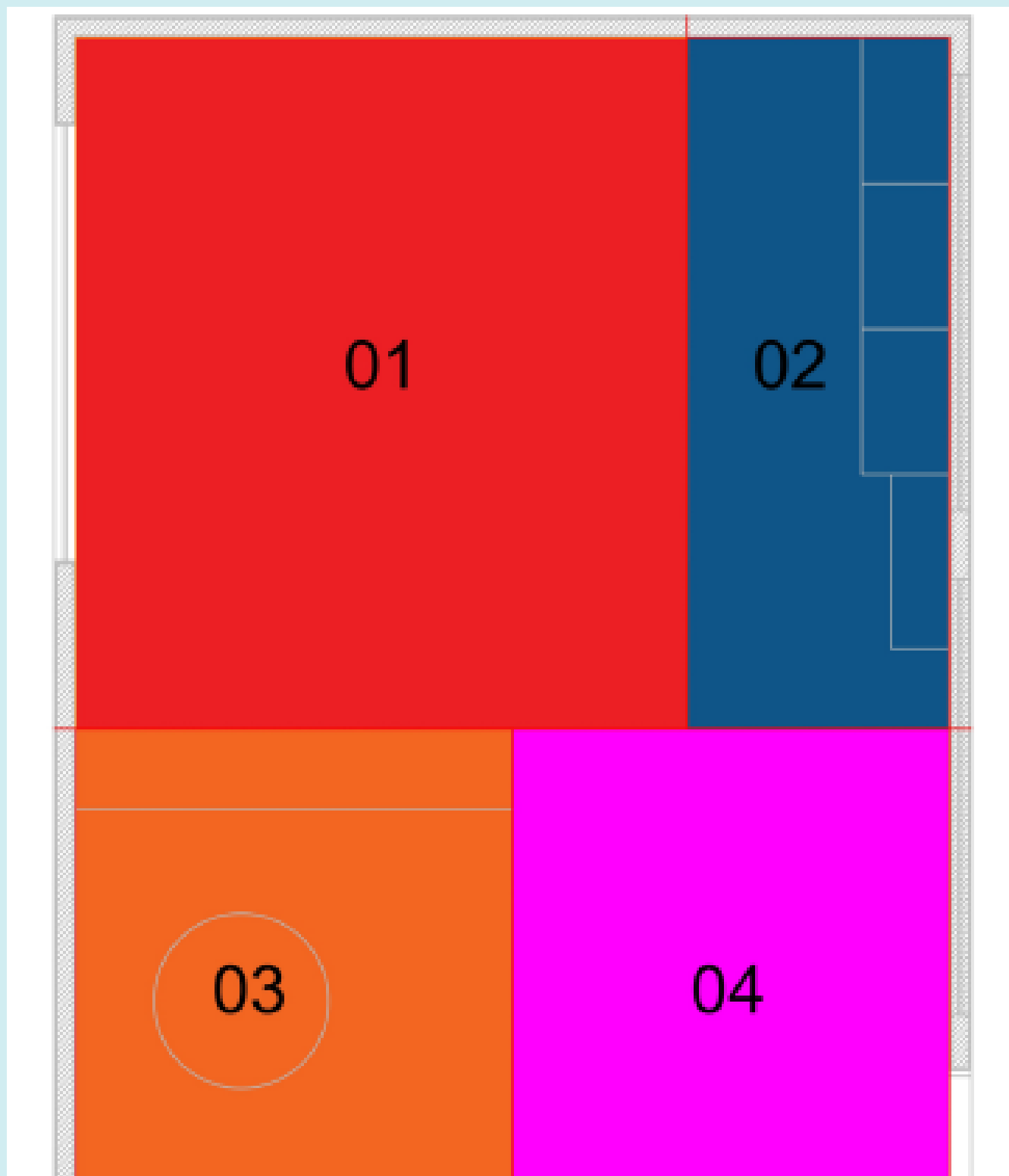
Planta baixa



LEGENDA

- 01 QUADRO BRANCO E TELA DE PROJEÇÃO RETRÁTIL
- 02 CABINES DE ESCRITA INDIVIDUAL
- 03 MESAS DE TRABALHO COLABORATIVO
- 04 ARMÁRIOS
- 05 ESTANTE DE LIVROS
- 06 MESA DE ORIENTAÇÃO E ATENDIMENTO
- 07 MESA DE LEITURA E PESQUISAS

## Setores



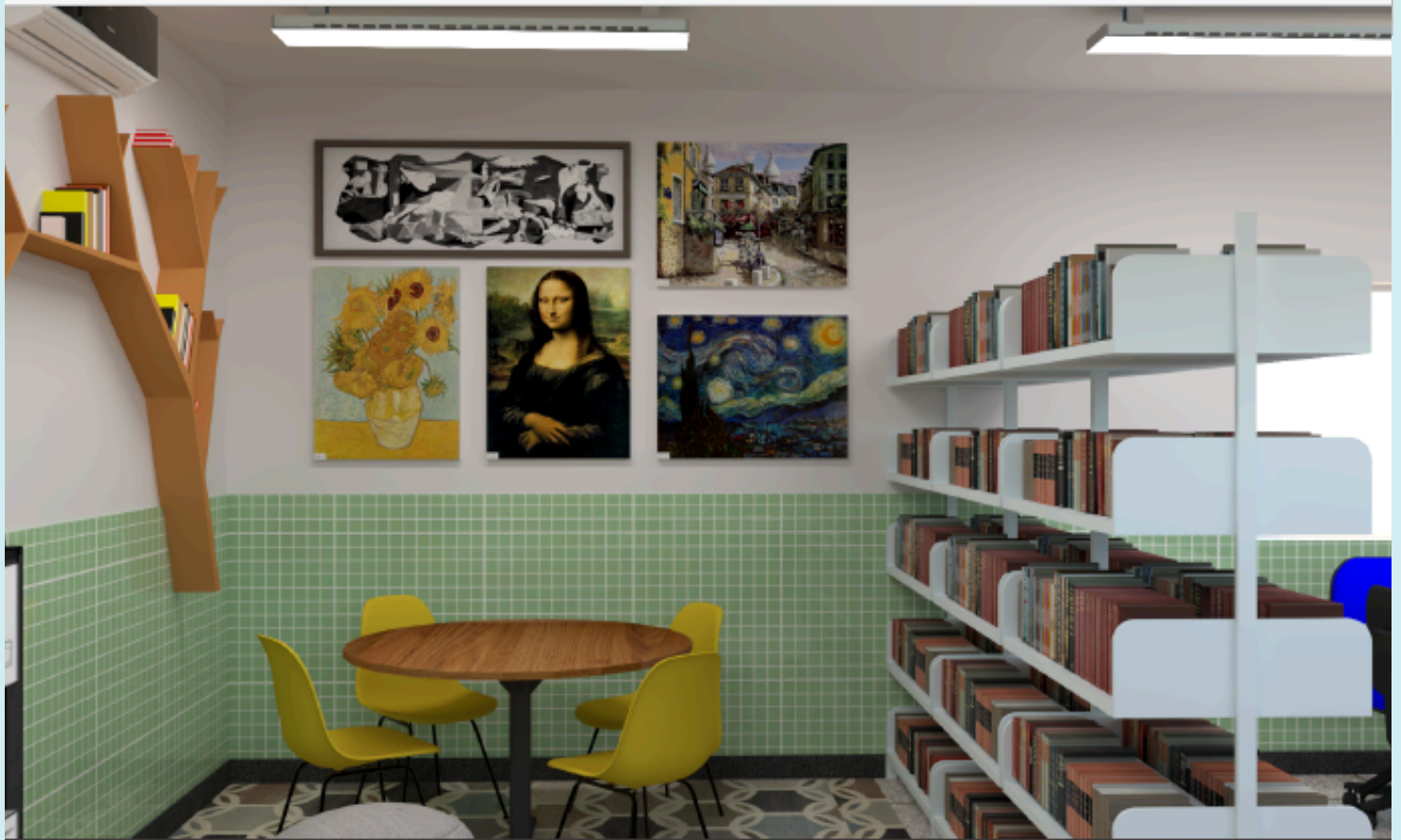
### LEGENDA DE SETORIZAÇÃO:

1. ÁREA DE TRABALHO COLABORATIVO
2. CABINES DE ESCRITA INDIVIDUAL
3. ÁREA DE LEITURA E PESQUISA
4. ESPAÇO DE ORIENTAÇÃO E ATENDIMENTO

# Vistas do Laboratório



# Imagens do Laboratório



# Imagens do Laboratório



# Imagens do Laboratório



# Imagens do Laboratório



# Venha fazer um *tour* pelo nosso Laboratório Interdisciplinar de Escrita

Clique no link ao lado ou aponte a câmera do seu celular para o QR Code e embarque em uma experiência incrível no Laboratório Interdisciplinar de Escrita!

**CLIQUE AQUI**



47





Esse produto educacional foi desenvolvido com base em referenciais teóricos sólidos e na escuta ativa dos profissionais da educação, garantindo sua aplicabilidade no contexto escolar. Sua validação positiva realizado por professores reforça seu potencial para contribuir com a melhoria da prática pedagógica, incentivando a reflexão crítica e a inovação no ensino da escrita. Dessa forma, espera-se que essa ferramenta possa ser amplamente utilizada e adaptada a diferentes realidades educacionais, fortalecendo o protagonismo docente e ampliando as possibilidades de aprendizagem dos estudantes.



Este trabalho teve como objetivo a elaboração de uma cartilha digital, um produto educacional que se destaca pela sua natureza inovadora e interativa, especialmente voltada para diretores, coordenadores e professores da Formação Geral Básica e da Formação Técnica e Profissional. A cartilha foi desenvolvida a partir das linhas de pesquisa do ProfEPT, especificamente em relação à organização e memórias de espaços em Educação Profissional e Tecnológica (EPT). Esse alinhamento assegura que o produto esteja enraizado em discussões relevantes e contemporâneas para a gestão pedagógica.

A concepção da cartilha digital está intimamente ligada à observação e à prática profissional da autora, refletindo a questão central da pesquisa da dissertação intitulada "Gestão de espaços pedagógicos para o ensino médio integrado." Neste sentido, o produto educacional não é apenas um recurso, mas uma extensão da investigação acadêmica que busca entender e otimizar o uso dos espaços pedagógicos.

A metodologia empregada na elaboração da cartilha foi planejada para ser clara e objetiva, facilitando tanto a aplicação quanto a análise do produto. Essa estrutura garante que os usuários compreendam facilmente as informações apresentadas e possam aplicá-las em suas práticas educativas. Os referenciais teóricos e teórico-metodológicos utilizados sustentam a relevância do produto, promovendo uma reflexão crítica sobre as práticas pedagógicas e a gestão de espaços de aprendizagem.

É importante ressaltar que, apesar das inúmeras possibilidades de utilização da cartilha, existem limites a serem considerados. Embora a cartilha digital ofereça inúmeras possibilidades de utilização, é importante considerar que sua eficácia pode ser limitada por fatores como a necessidade de adaptação ao contexto específico de cada instituição, a capacitação dos educadores para adotar novas metodologias, a disponibilidade de recursos tecnológicos e infraestrutura adequada, a carga de trabalho já existente dos professores, a falta de ferramentas de avaliação e monitoramento, a resistência à mudança em algumas escolas, as limitações de escopo em relação a necessidades individuais, e a sustentabilidade das ações propostas, que depende do apoio institucional ao longo do tempo.

O produto foi testado e avaliado de bastante positiva pelos mesmos respondentes que participaram da pesquisa da dissertação, o que contribuiu para a validação de seu conteúdo e formato.

Uma das grandes vantagens da cartilha digital é a facilidade de acesso e compartilhamento. O documento será disponibilizado por meios de links e de modo impresso, permitindo que diretores, coordenadores e professores acessem o material de forma integral ou parcial, conforme suas necessidades. O link para o acesso será compartilhado amplamente, garantindo que todos os interessados possam utilizá-lo em seus contextos educativos.

Por fim, consideramos que a cartilha digital foi criada a partir de um processo de reflexão e modificação de práticas já existentes, revisitando-as de maneira inovadora e original. Assim, espera-se que o produto educacional não apenas atenda às demandas atuais, mas também inspire novos caminhos e práticas na gestão dos espaços pedagógicos, contribuindo para uma educação mais integrada e de qualidade.

# REFERÊNCIAS

BAKHTIN, Mikhail. Estética da criação verbal. 6. ed. São Paulo: Martins Fontes, 2016.

BECKER, Fernando. Educação e construção do conhecimento: práticas interdisciplinares. Porto Alegre: Artmed, 2011.

FREIRE, Paulo. Educação como prática da liberdade. 10. ed. Rio de Janeiro: Paz e Terra, 1986.

FRIGOTTO, Gaudêncio. A dupla face do trabalho: criação e destruição da vida. 7. ed. São Paulo: Cortez, 2018.

MARCUSCHI, Luiz Antônio. Produção textual, análise de gêneros e compreensão. São Paulo: Parábola Editorial, 2008.

MORIN, Edgar. Os sete saberes necessários à educação do futuro. 2. ed. São Paulo: Cortez, 2000.

RAMOS, Marise Nogueira. A pedagogia das competências: autonomia ou adaptação? 4. ed. São Paulo: Cortez, 2005.

SANTOS, Boaventura de Sousa. A crítica da razão indolente: contra o desperdício da experiência. São Paulo: Cortez, 2003.

# SOBRE OS AUTORES



## **Francisca Kátia Albuquerque de Pinho Vieira**

Graduada em Letras, com habilitação em Português, Inglês e suas respectivas literaturas pela Universidade Estadual do Ceará (2004) e especialista em Gestão Escolar (2010). Atua como Professora de Língua Portuguesa na Escola Estadual de Educação Profissional Amélia Figueiredo de Lavor, localizada na cidade do Iguatu, Ceará. Possui experiência na área da docência do Ensino Fundamental e Médio, Gestão Escolar e Educação Inclusiva. Desde 2023 vem desenvolvendo pesquisas e atividades relacionadas à Produção Textual, mais especificamente, Laboratório de Redação. É membro do Grupo de Estudos e Pesquisas em Práticas Educacionais Tecnológicas - GEPET. É Mestranda em Educação Profissional e Tecnológica (ProfEPT) do Instituto Federal de Educação, Ciência e Tecnologia do Sertão Pernambucano, Campus Salgueiro – PE, onde desenvolve pesquisas sobre Gestão de Espaços Pedagógicos no Ensino médio Integrado.

E-mail: francisca.katia@aluno.ifsetao-pe.edu.br

Currículo Lattes: <https://lattes.cnpq.br/5502768977891660>

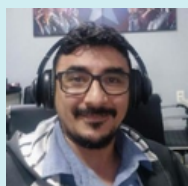


## **Kélvya Freitas Abreu**

Doutora em Letras pela Universidade do Estado do Rio Grande do Norte – UERN, mestre em Linguística (2011) e licenciada em Letras (Português – Espanhol) pela Universidade Federal do Ceará (UFC/2008). Especialista em Ensino de Língua Espanhola (2014) pela Universidade Cândido Mendes (UCAM) e em Linguística (2012) pela Faculdade Integrada da Grande Fortaleza. Atualmente é professora de espanhol do Instituto Federal de Educação, Ciência e Tecnologia do Sertão Pernambucano – Campus Salgueiro. Atua na área de Estudos do Discurso e do Texto, Texto e Construção de Sentidos, Linguística Aplicada com ênfase ao ensino e aprendizagem do espanhol como Língua Estrangeira na perspectiva dos múltiplos letramentos. É líder do grupo de pesquisa Grupo de Estudos e Pesquisas em Práticas Educacionais Tecnológicas (GEPET) – Campus Salgueiro, é integrante do Grupo de Estudos do Discurso (GRED/UERN) e do Grupo de estudos em interação, texto e discurso do Alto Oeste Potiguar (GITED/UERN).

E-mail: kelvya.freitas@ifsetao-pe.edu.br

Currículo Lattes: <http://lattes.cnpq.br/8256713003295566>



**Jhordan Leandro Ferreira** Graduado em Licenciatura em Química pelo IFCE campus Iguatu (2017). Graduando em Licenciatura em Informática, Designer de Interiores. Foi Bolsista Pibid – Programa Institucional de Bolsa de Iniciação à Docência. Possui experiência na área de Química Analítica e Ambiental, com ênfase em POA's – Processos Oxidativos Avançados, Tecnologia da Informação e Construção Civil. Profissional com experiência sólida na produção de projetos de construção, medição e acompanhamento de obras. Pós-graduado em Implantação, Desenvolvimento de Projetos e BIM, com perícia na utilização do conceito BIM. Possui formação em T.I. e experiência em programação web. Atuou na KC Empreendimentos como parte da equipe de engenharia. Atualmente, é professor da EEEP Amélia Figueiredo de Lavor, lecionando nos Cursos Técnico em Desenvolvimento de Sistemas e Técnico em Informática.

E-mail: jhordan.leandro@gmail.com

Currículo Lattes: <http://lattes.cnpq.br/5778642652106724>

# EM CASO DE DÚVIDAS, ENTRE CONTATO CONOSCO:

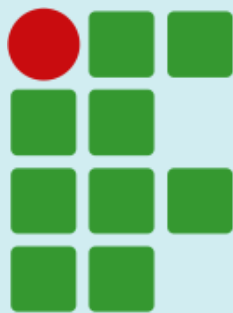
**FRANCISCA KÁTIA ALBUQUERQUE DE PINHO VIEIRA**

E-mail: [francisca.katia@aluni.ifsetao-pe.edu.br](mailto:francisca.katia@aluni.ifsetao-pe.edu.br)

**KÉLVYA FREITAS ABREU**

E-mail: [kelya.freitas@ifsertao-pe.edu.br](mailto:kelya.freitas@ifsertao-pe.edu.br)

Mestrado Profissional em Educação Profissional e Tecnológica (ProfEPT)  
Instituto Federal de Educação, Ciência e Tecnologia do Sertão Pernambucano  
- IF Sertão - PE Campus Salgueiro - PE Endereço: BR 232, Km 504, sentido  
Recife, Zona Rural, CEP: 56000-000, Salgueiro/PE - Brasil



# INSTITUTO FEDERAL

Sertão Pernambucano  
Campus Salgueiro

Pós-graduação  
*Stricto Sensu*



Mestrado Profissional  
em Educação  
Profissional  
e Tecnológica

**PROFEPT**  
PROGRAMA DE PÓS-GRADUAÇÃO EM  
EDUCAÇÃO PROFISSIONAL E TECNOLÓGICA

